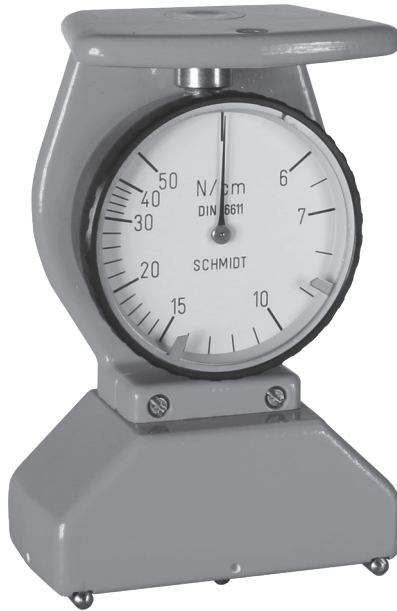




# Bedienungsanleitung

Gültig ab: 01.09.2011 • Für künftige Verwendung aufbewahren!



# Inhalt

<b>1 Gewährleistung und Haftung</b> .....	<b>3</b>
1.1 Hinweise in der Bedienungsanleitung .....	3
1.2 Verpflichtung des Betreibers .....	3
1.3 Verpflichtung des Personals .....	3
1.4 Informelle Sicherheits-Maßnahmen .....	4
1.5 Ausbildung des Personals.....	4
1.6 Bestimmungsgemäße Verwendung .....	4
1.7 Gefahren im Umgang mit dem Gerät .....	4
1.8 Urheberrecht .....	4
1.9 Konformitätserklärung .....	4
<b>2 Lieferbare Typen</b> .....	<b>5</b>
2.1 Technische Daten .....	5
2.2 Lieferumfang .....	5
2.3 Auspacken .....	5
<b>3 Messen</b> .....	<b>6</b>
3.1 Hinweise vor dem Messen .....	6
3.2 Messen mit dem Gewebespannungsprüfer .....	6
3.3 Kennzeichnen eines Arbeitsbereiches .....	7
<b>4 Test des Gewebespannungsmesser</b> .....	<b>8</b>
<b>5 Wartung und Instandhaltung</b> .....	<b>8</b>
<b>6 Reinigung</b> .....	<b>8</b>
<b>7 Kalibrier- und Reparaturkostenermittlung</b> .....	<b>9</b>
<b>8 Korrespondenz</b> .....	<b>10</b>
<b>9 Reparaturen</b> .....	<b>10</b>

## **1 Gewährleistung und Haftung**

Grundsätzlich gelten unsere "Allgemeinen Verkaufs- und Lieferbedingungen". Diese stehen dem Betreiber spätestens seit Vertragsabschluss zur Verfügung. Gewährleistung:

- Für SCHMIDT Gewebespannungs-Messgerät 12 Monate.

Ausgenommen von der Gewährleistung sind Verschleißteile, elektronische Komponenten und Messfedern. Gewährleistungs- und Haftungsansprüche bei Personen- und Sachschäden sind ausgeschlossen, wenn sie auf eine oder mehrere der folgenden Ursachen zurückzuführen sind:

- Nicht bestimmungsgemäße Verwendung des Gerätes.
- Unsachgemäßes Montieren, Inbetriebnehmen, Bedienen und Warten des Gerätes (z. B. Kalibrierzyklus).
- Betreiben des Gerätes bei defekten Sicherheitseinrichtungen oder nicht ordnungsgemäß angebrachten oder nicht funktionsfähigen Sicherheits- und Schutzvorrichtungen.
- Nichtbeachtung der Hinweise in der Bedienungsanleitung bezüglich Transport, Lagerung, Montage, Inbetriebnahme, Betrieb, Warten und Rüsten des Gerätes.
- Jede eigenmächtige bauliche Veränderung an dem Gerät.
- Mangelhafte Überwachung von Geräteteilen, die einem Verschleiß unterliegen.
- Öffnen des Gerätes oder unsachgemäß durchgeführte Reparaturen.
- Katastrophenfälle durch Fremdkörpereinwirkung und höhere Gewalt.

### **1.1 Hinweise in der Bedienungsanleitung**

Grundvoraussetzung für den sicherheitsgerechten Umgang mit diesem Gerät und den störungsfreien Betrieb ist die Kenntnis der grundlegenden Sicherheitshinweise und der Sicherheitsvorschriften.

Diese Bedienungsanleitung enthält die wichtigsten Hinweise, um das Gerät sicherheitsgerecht zu betreiben.

Diese Bedienungsanleitung, insbesondere die Sicherheitshinweise, sind von allen Personen zu beachten, die mit dem Gerät arbeiten. Darüber hinaus sind die für den Einsatzort geltenden Regeln und Vorschriften zur Unfallverhütung zu beachten.

Die Darstellungen innerhalb der Bedienungsanleitung sind nicht maßstäblich.

Die angegebenen Maße sind unverbindlich.

Allgemeine Richtungsangaben, wie VORN, HINTEN, RECHTS, LINKS, gelten von der Frontseite gesehen mit Blickrichtung zum Gerät.

### **1.2 Verpflichtung des Betreibers**

Der Betreiber verpflichtet sich, gemäß der EG-Richtlinie 89/655/EWG, nur Personen mit dem Gerät arbeiten zu lassen, die:

- Mit den grundlegenden Vorschriften über Arbeitssicherheit und Unfallverhütung vertraut und in die Handhabung des Gerätes eingewiesen sind.
- Das Sicherheitskapitel und die Warnhinweise in dieser Bedienungsanleitung gelesen, verstanden und durch ihre Unterschrift bestätigt haben.
- In regelmäßigen Abständen über das sicherheitsbewußte Arbeiten geprüft werden.

### **1.3 Verpflichtung des Personals**

Alle Personen, die mit dem Gerät arbeiten sollen, verpflichten sich vor Arbeitsbeginn:

- Die grundlegenden Vorschriften über Arbeitssicherheit und Unfallverhütung zu beachten.
- Das Sicherheitskapitel und die Warnhinweise in dieser Bedienungsanleitung zu lesen und durch ihre Unterschrift zu bestätigen, dass sie diese verstanden haben.

#### 1.4 Informelle Sicherheitsmaßnahmen

Die Bedienungsanleitung ist ständig am Einsatzort des Gerätes aufzubewahren. Ergänzend zur Bedienungsanleitung sind die allgemeingültigen sowie die örtlichen Regelungen zur Unfallverhütung und zum Umweltschutz bereitzustellen und zu beachten.

#### 1.5 Ausbildung des Personals

Nur geschultes und eingewiesenes Personal darf mit dem Gerät arbeiten. Die Zuständigkeiten des Personals sind klar festzulegen für das Montieren, Inbetriebnehmen, Bedienen, Rüsten, Warten und Instandsetzen. Anzulernendes Personal darf nur unter Aufsicht einer erfahrenen Person mit dem Gerät arbeiten.

#### 1.6 Bestimmungsgemäße Verwendung

Das Gerät ist ausschließlich zum Messen von Gewebespannungen bestimmt. Eine andere oder darüber hinausgehende Benutzung gilt als nicht bestimmungsgemäß. Für hieraus entstehende Schäden haftet die Firma Hans Schmidt & Co GmbH nicht. Zur bestimmungsgemäßen Verwendung gehört auch:

- Das Beachten aller Hinweise aus der Bedienungsanleitung und die Einhaltung der Inspektions- und Wartungsarbeiten.

#### 1.7 Gefahren im Umgang mit dem Gerät

Das Gerät ist nach dem Stand der Technik und den anerkannten sicherheitstechnischen Regeln gebaut. Dennoch können bei seiner Verwendung Gefahren für Leib und Leben des Benutzers oder Dritter bzw. Beeinträchtigungen an dem Gerät oder an anderen Sachwerten entstehen.

Das Gerät ist nur zu benutzen:

- Für die bestimmungsgemäße Verwendung in sicherheitstechnisch einwandfreiem Zustand.
- Störungen, welche die Sicherheit beeinträchtigen können, sind umgehend zu beseitigen.
- Die persönliche Schutzausrüstung ist entsprechend der EG-Richtlinie 89/686/EWG zu benutzen.



**Das Gerät darf nicht in explosionsgefährdeten Räumen eingesetzt werden oder mit aggressiven Materialien in Verbindung kommen.**

#### 1.8 Urheberrecht

Das Urheberrecht an dieser Bedienungsanleitung verbleibt bei der Firma Hans Schmidt & Co GmbH.

Diese Bedienungsanleitung ist nur für den Betreiber und dessen Personal bestimmt. Sie enthält Vorschriften und Hinweise, die nur mit der vollständigen Quellenangabe nach schriftlicher Genehmigung durch die Firma Hans Schmidt & Co GmbH vervielfältigt werden dürfen.

Zu widerhandlungen können strafrechtliche Folgen nach sich ziehen.

#### 1.9 Konformitätserklärung

Unsere mechanischen Gewebespannungsmesser unterliegen nicht der Maschinenrichtlinie 2006/42/EG und sind somit nicht mit dem CE-Zeichen versehen.

## 2 Lieferbare Typen

Typ	Messbereich	Messfederkraft
FT	6 - 50 N/cm	2.1 - 3.0 N

### 2.1 Technische Daten

<b>Anzeigebereich:</b>	6 - 50 N/cm
<b>Eindringweg:</b>	max. 1 mm
<b>Messfederkraft:</b>	2.1 - 3.0 N
<b>Skalendurchmesser:</b>	54 mm
<b>Abmessungen:</b>	75 x 46 x 115 mm (L x B x H)
<b>Gewicht, netto (brutto):</b>	ca. 480 g (740 g)

### 2.2 Lieferumfang

- Messgerät
- Bedienungsanleitung
- Etui

### 2.3 Auspacken

Das Gerät auspacken und auf Transportschäden überprüfen. Mängelrügen müssen unverzüglich, spätestens jedoch innerhalb von 7 Tagen nach Empfang der Ware, schriftlich erfolgen.

### 3 Messen

#### 3.1 Hinweise vor dem Messen



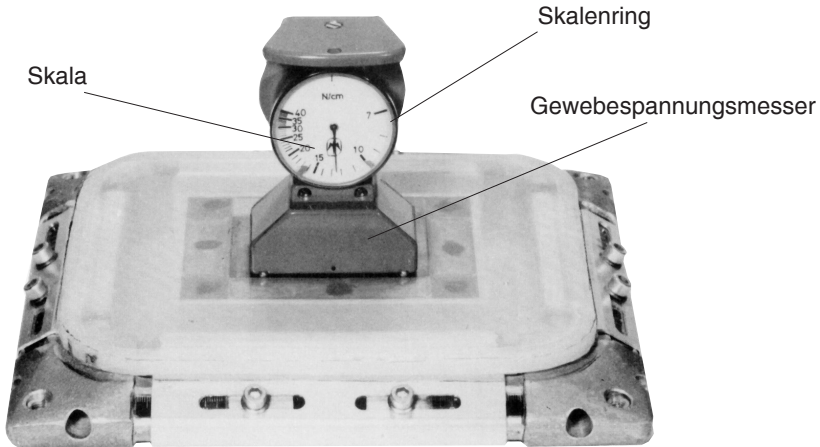
Haben Sie die Bedienungsanleitung, insbesondere Kapitel 1 „Gewährleistung und Haftung“, gelesen und verstanden? Sie dürfen das Gerät vorher nicht bedienen.

Vor dem Arbeiten mit dem Gerät müssen Sie, falls notwendig, Ihre persönliche Schutzausrüstung anlegen. z. B. Schutzbrille, Handschuhe, etc. Den mittlere Messfühler nicht von Hand bewegen, da die Gefahr einer Beschädigung besteht.

Messwerte, die den Messbereich des Gerätes um mehr als 100 % überschreiten, können eine dauerhafte Verformung der Messfeder verursachen und sind unter allen Umständen zu vermeiden.

**1** Das Typenschild mit der Seriennummer und die Kalibrierplakette (Option) sind auf der Geräterückseite, das SCHMIDT Qualitätssiegel auf der Vorderseite angebracht.

#### 3.2 Messen mit dem Gewebespannungsprüfer



#### Messen

- Die Skala des Gerätes in unbelastetem Zustand am Skalenring auf Null stellen.
- Das Gerät gerade auf dem Messgut aufsetzen.  
Verkanten des Gerätes erzeugt Fehlmessungen.  
Mit der Hand mehrmals auf das Sieb klopfen, um eventuelle mechanische Reibungsverluste auszugleichen und so die Wiederholbarkeit der Messungen zu gewährleisten.
- An der Skala kann die Gewebespannung in N/cm abgelesen werden.

### 3.3 Kennzeichnen eines Arbeitsbereiches



Das Gerät ist mit zwei einstellbaren Markern ausgerüstet, die eine beliebige Kennzeichnung eines Arbeitsbereiches innerhalb des Messbereiches erlauben.

## 4 Test des Gewebespannungsmesser



- Im unbelasteten Zustand muss der Zeiger auf Null stehen, wobei der Nullstrich der Skala optisch senkrecht nach oben zeigen muss (Der äußere Bereich der Skala kann gedreht werden).
- Das Gerät auf eine glatte Oberfläche (z. B. Glasplatte) drücken. Nach dem Abheben von der Oberfläche muss der Zeiger wieder auf Null stehen.

## 5 Wartung und Instandhaltung

Das Gerät ist wartungsfreundlich. Je nach Beanspruchung des einzelnen Gerätes sollte es entsprechend den örtlichen Vorschriften und Gegebenheiten überprüft werden (wie in Kapitel 4 beschrieben). Andere Prüfmethode wie im Kapitel 4 beschrieben können zu unterschiedlichen Messergebnissen führen.

## 6 Reinigung

Zur Reinigung des Gerätes

**i KEINE AGGRESSIVEN LÖSUNGSMITTEL**

wie Trichloräthylen oder ähnliche Chemikalien verwenden. Für Schäden, die auf unsachgemäße Reinigung zurückzuführen sind, können

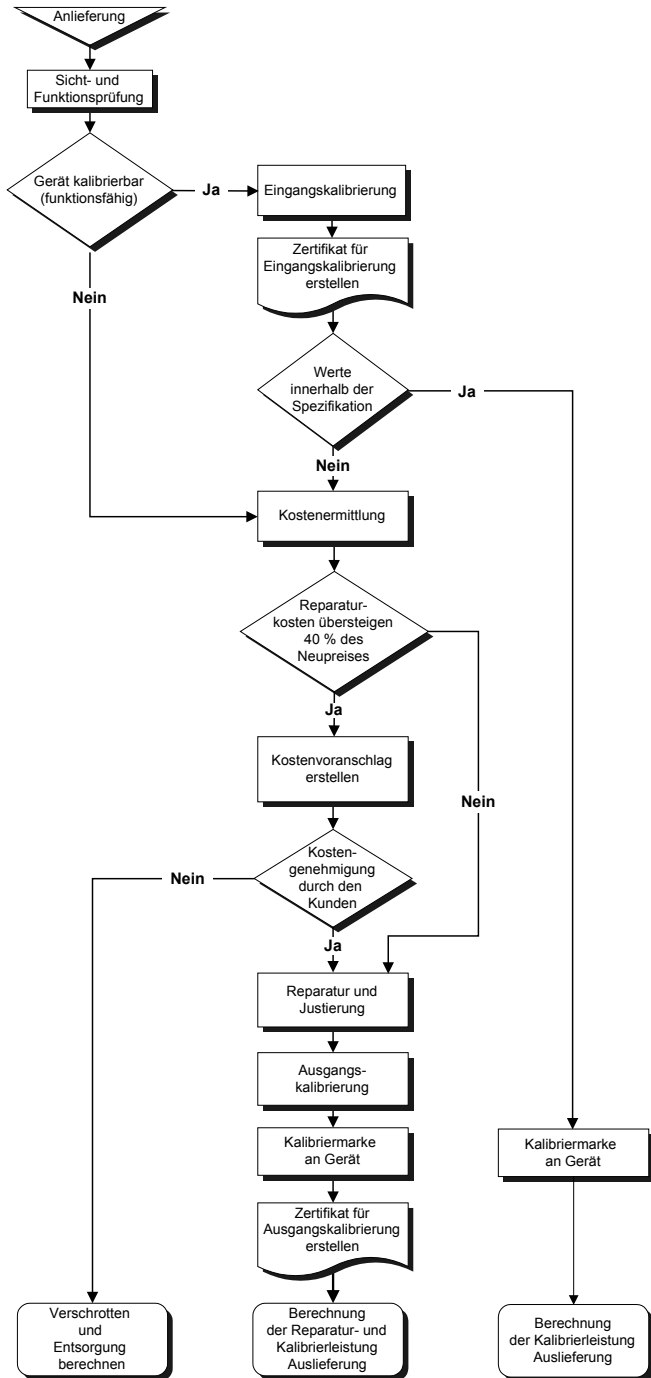
**i KEINE GEWÄHRLEISTUNGS- und HAFTUNGSANSPRÜCHE**

übernommen werden.



## 7 Kalibrier- und Reparaturkostenermittlung

Ablaufbeschreibung einer Kalibrierung für gebrauchte Zugspannungsmesser, Eingangs- und Ausgangskalibrierung mit Abnahmeprüfzeugnis 3.1 nach DIN EN 10204



## 8 Korrespondenz

Bei Rückfragen, welche das Gerät, die Bedienungsanleitung oder deren Handhabung betreffen, bitte vor allen Dingen folgende Daten des Typenschildes bekannt geben:


- 1.) Die Typenbezeichnung
- 2.) Die Gerätenummer

## 9 Reparaturen

### **Versandinstruktionen:**

Wir bitten um frachtfreie Rücksendung. Alle anfallenden Kosten (Fracht, Zollabwicklung, Zoll, etc.) werden in Rechnung gestellt.

Bei der Rücksendung aus dem Ausland bitten wir um Sendungen per Luftpostpaket. Des weiteren muss jeder Sendung aus dem Ausland eine Proformarechnung mit einem niedrigen Zollwert, z. B. 50,- EUR, beigelegt sein. Ferner bitten wir, uns die Sendung per Fax oder e-mail zu avisieren.

 **Zur Vermeidung unnötiger Rückfragen, den damit verbundenen Zeitverlusten und Missverständnissen, bitte das Gerät mit einer detaillierten Fehlerbeschreibung an uns zurückschicken. Bitte teilen Sie uns bei der Bestellung auch mit, ob Sie ein Abnahmeprüfzeugnis 3.1 nach DIN EN 10204 benötigen.**

### **Reparaturadresse:**

**Hans Schmidt & Co GmbH  
Schichtstr. 16  
84478 Waldkraiburg  
Germany**

Notizen:

---

---

**SCHMIDT**

control instruments

**SCHMIDT-Messgeräte**  
*unentbehrlich zur Produktionskontrolle,  
Qualitätsoptimierung und Automatisierung*  
**Wir lösen Ihre Messprobleme:**



Zugspannungsmesser



Kraftmesser



Drehmomentmesser



Tachometer



Geschwindigkeits- und Längenmesser



Elektronische Längenmesser



Stroboskope



Gewebespannungsmesser



Dickenmesser



Textilhärteprüfer und Shore-Härte-Prüfer



Probenschneider



Gewichtswaagen



Textilfeuchtigkeitsmesser



Leckprüfgerät

**Seit 75 Jahren in aller Welt**

**Hans Schmidt & Co GmbH**

**Postadresse:**

Postfach 11 54  
84464 Waldkraiburg Germany

**Lieferadresse:**

Schichtstr. 16  
84478 Waldkraiburg Germany

**Telefon:**

int. + 49 / (0)8638 / 9410-0

**Fax:**

int. + 49 / (0)8638 / 4825

int. + 49 / (0)8638 / 67898

**e-mail:**

info@hans-schmidt.com

**Internet:**

http://www.hans-schmidt.com